



Trucs et Astuces VectorWorks

Astuces du mois :

COMMENT EXPORTER UNE IMAGE A PARTIR DE VECTORWORKS

INTRODUCTION

La commande Export Image est très utile pour communiquer vos plans à des personnes ne possédant pas Vectorworks, ni le Viewer de celui-ci.

Pré-requis :

Comme beaucoup de logiciel, Vectorworks utilise les filtres d'import/export d'image de QuickTime. Celui-ci est présent par défaut sur Macintosh. Pour les utilisateurs Windows, si QuickTime n'est pas présent, installez la version qui se trouve sur votre DVD Vectorworks.

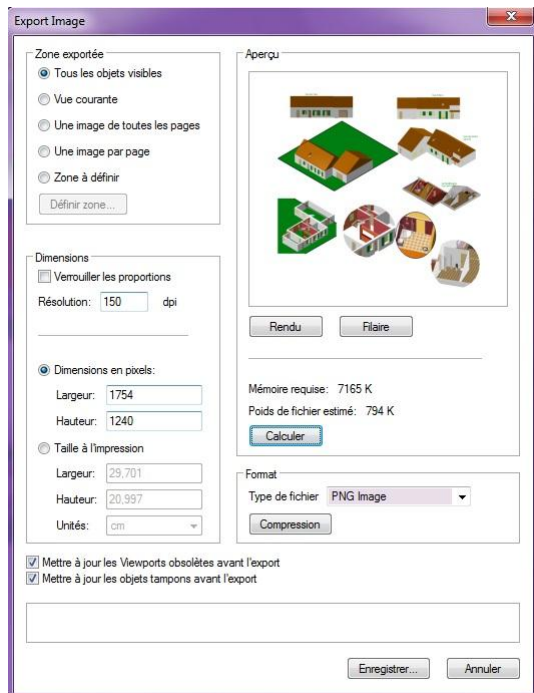
A savoir : La commande "Export Image" de Vectorworks, vous propose différents formats d'images :

- JPEG 2000
- JPEG
- MacPaint
- Photoshop
- PICT
- PNG
- QuickTime
- SGI
- TIFF
- Truevision TGA
- Windows BMP

Afin d'obtenir une image de "bonne" qualité et n'ayant pas une taille exorbitante, choisissez le format PNG.

Export Image, comment ça fonctionne ?

L'export image se fait via le Menu Fichier/Export/Export Image.



Une fois le format PNG choisi, afin d'obtenir une qualité correcte, il faut bien évidemment augmenter la résolution dans la case Dimensions (qui est de 72 dpi par défaut). Une résolution de 100/150 dpi par exemple convient généralement. Il est important de bien définir les dimension souhaitées (exprimées en Pixel par défaut) dans les champs Hauteur et Largeur de la fenêtre d'export image de Vectorworks.

Exemple de calcul pour une image A4 :

$$\text{Largeur} = (29.7 \times 150 \text{dpi}) / 2.54 = 1753,937$$

$$\text{Hauteur} = (21 \times 150 \text{dpi}) / 2.54 = 1240,157$$

Note sur la résolution dpi :

Une résolution élevée associée à des dimensions d'image très importantes peuvent générer un fichier extrêmement lourd à exporter et à manipuler par la suite...